

AVANGARDA ROMÂNEASCĂ

În colecția Secției de Artă a Muzeului Țării Crișurilor

Lucrări ce au făcut parte din expoziția itinerantă
a Institutului Cultural Român, la Lisabona, Praga, Roma

Palatul Baroc
B-dul Dacia nr. 1-3
Secția de Artă

12 Martie - 15 Aprilie
2012



Avangarda a pătruns pe scena artei din România în circumstanțele acomodării acesteia la un al doilea val modernist, cel post-impressionist și expresionist. În contextul traumatic al primului război mondial, această acomodare a suferit o comoție ideologică și estetică, iar spiritul excentric și excesiv al avangardei s-a infiltrat în modernismul local temperat.

Avangarda europeană a avut printre protagoniștii ei figuri provenite din România (Tzara, Segal, Brauner, Iancu, Mattis-Teutsch). Dar activitatea lor avangardistă semnificativă s-a derulat îndeosebi în exterior. Impactul lor asupra lumii artistice românești s-a petrecut prin revenirile lor ciclice, mai ales după 1920. Astfel, deși a fost diseminată de membri remarcabili ai avangardei europene, avangarda locală a cunoscut o anumită întârziere. Ca urmare, producția ei a fost concomitentă cu impunerea modernismului conservator ce a cucerit poziții importante spre sfârșitul anilor '20, sub înfățișări diverse, de la „noua obiectivitate” la tradiționalismul bizantinizant, și până la arta specific națională. Simultaneitatea, coabitarea și reciproca hibridizare oarecum tardive cu tradiționalismul timpuriu, reprezintă trăsăturile semnificative ale artei interbelice în România. Ele constituie și fundalul pe care poate fi descifrată închiderea lor estetică ulterioară și asimilarea lor în arta de propagandă realist-socialistă după anul 1945.

Expoziția de acum are rostul de a pune în valoare o parte din colecția de artă a muzeului orădean, ce se dovedește a fi deosebit de valoroasă în ceea ce privește arta românească a secolului al XX-lea.

Lucrările expuse, aparținând, celor mai importanți plasticieni autohtoni atașați de curentul avangardei europene (Mattis Teutsch, Theodor Pallady, Camil Ressu, Petre Iorgulescu Yor, Jean Alex. Steriadi, Alexandru Phoebus, Marius Bunescu, M.H.Maxy, Ion Theodorescu Sion, Theodor Pallady, Marcel Iancu, Alexandru Ziffer, Corneliu Michăilescu, Victor Brauner, Szolnay Sándor, Ion Țuculescu, Magdalena Rădulescu, Ion Jalea, Ion Anestin, Irina Codreanu, Fekete Iosif), au făcut parte și din expoziția Culorile Avangardei (1910-1950), organizată de Institutul Cultural Român în Europa (Lisabona, Roma, Praga) și România (Sibiu, București, Timișoara, Oradea), fiind considerate printre cele mai de valoare.



ALEX PHOEBUS - PORTRETUL MEU

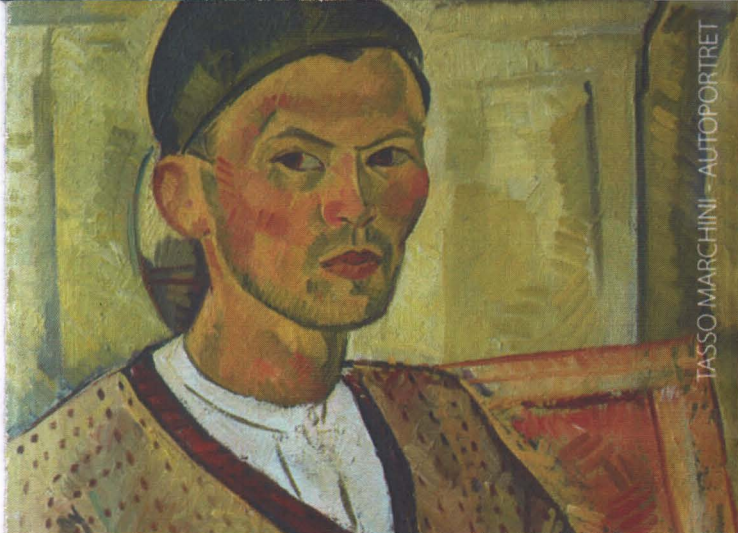


THEODORESCU SION - PEISAJ

The avant-garde reached the Romanian art scene in the circumstances of its accommodation to a second wave of international modernism, the post-impressionist and the expressionist one. In the traumatic context of the First World War, this accommodation suffered a moment of ideological and aesthetic break-up, and the eccentric, excessive spirit of the avant-garde infiltrated into the somehow well-tempered Romanian modernism. Significantly, the European avant-garde had among its protagonists a few figures coming from Romania (Tzara, Segal, Brauner, Iancu, Mattis-Teutsch). Yet their avant-garde activity unfolded mainly abroad. Their impact on the Romanian art world occurred by means cyclical returns, especially after 1920. Thus, although, it was disseminated by prominent figures of the European avant-garde, the Romanian avant-garde was stamped by a certain delay. Subsequently, its production was largely concomitant with the works pertaining to the more conservative modernism that regained positions by the end of the 1920s in the guise of such tendencies as "the new objectivity" and the new symbolism with a traditional-Byzantine, religious and even nationalist stake. This simultaneity, cohabitation and reciprocal hybridization of the relatively retarded avant-garde innovation and the fervently conservative, Traditional modernism of the nationally specific art constitutes the basic feature of the inter-war Romanian art. It also constitutes the background in which one can grasp their subsequent aesthetic closure and coalescence with the Realist-Socialist propaganda art after 1945.

The current exhibition has the purpose to put in highlights a part of Cris County Museum collection of art, which proves to be particularly valuable in terms of Romanian art of the XXth century.

Works exhibited here, belonging to the most important local artist, attached to the European avant-garde current (Mattis Teutsch, Theodor Pallady, Camil Ressu, Petre Iorgulescu Yor, Jean Alex. Steriadi, Alexandru Phoebus, Marius Bunescu, M.H.Maxy, Ion Theodorescu Sion, Theodor Pallady, Marcel Iancu, Alexandru Ziffer, Corneliu Michăilescu, Victor Brauner, Szolnay Sándor, Ion Țuculescu, Magdalena Rădulescu, Ion Jalea, Ion Anestin, Irina Codreanu, Fekete Iosif), were part of the exhibition *Colors of the Avant-Garde (1910-1950)*, organized by the Romanian Cultural Institute in Europe (Lisbon, Rome, Prague) and in Romania (Sibiu, Bucharest, Timisoara, Oradea) being considered among the most valuable.



TASSO MARCHINI - AUTOPORTRET



MATTIS TEUTSCH - COMPOZIȚIE



ION TUCULESCU - TROITA